

SOCIÉTÉ ROYALE MALACOLOGIQUE DE BELGIQUE

---

CATALOGUE ILLUSTRE  
DES  
COQUILLES FOSSILES

DE  
L'ÉOCÈNE DES ENVIRONS DE PARIS

FAISANT SUITE  
AUX TRAVAUX PALÉONTOLOGIQUES DE G.-P. DESHAYES

PAR  
M. COSSMANN

INGÉNIEUR CIVIL  
MEMBRE DE LA SOCIÉTÉ ROYALE MALACOLOGIQUE DE BELGIQUE  
DE LA SOCIÉTÉ GÉOLOGIQUE DE FRANCE  
ET DE LA SOCIÉTÉ PALÉONTOLOGIQUE SUISSE

---

TROISIÈME FASCICULE

---

BRUXELLES  
AU SIÈGE DE LA SOCIÉTÉ  
JUILLET 1888

ETUDE PALEONTOLOGIQUE ET STRATIGRAPHIQUE

SUR LE TERRAIN

OLIGOCENE D'ETAMPES MARIN

Par M. Cossmann

Chapitre I :Stratigraphie du terrain oligocène

Chapitre II :Mollusques fossiles (considérations générales)

BULLETIN



D'INFORMATION

DES GÉOLOGUES  
DU BASSIN DE PARIS

BULLETIN



D'INFORMATION

DES GÉOLOGUES  
DU BASSIN DE PARIS

BULLETIN



D'INFORMATION

DES GÉOLOGUES

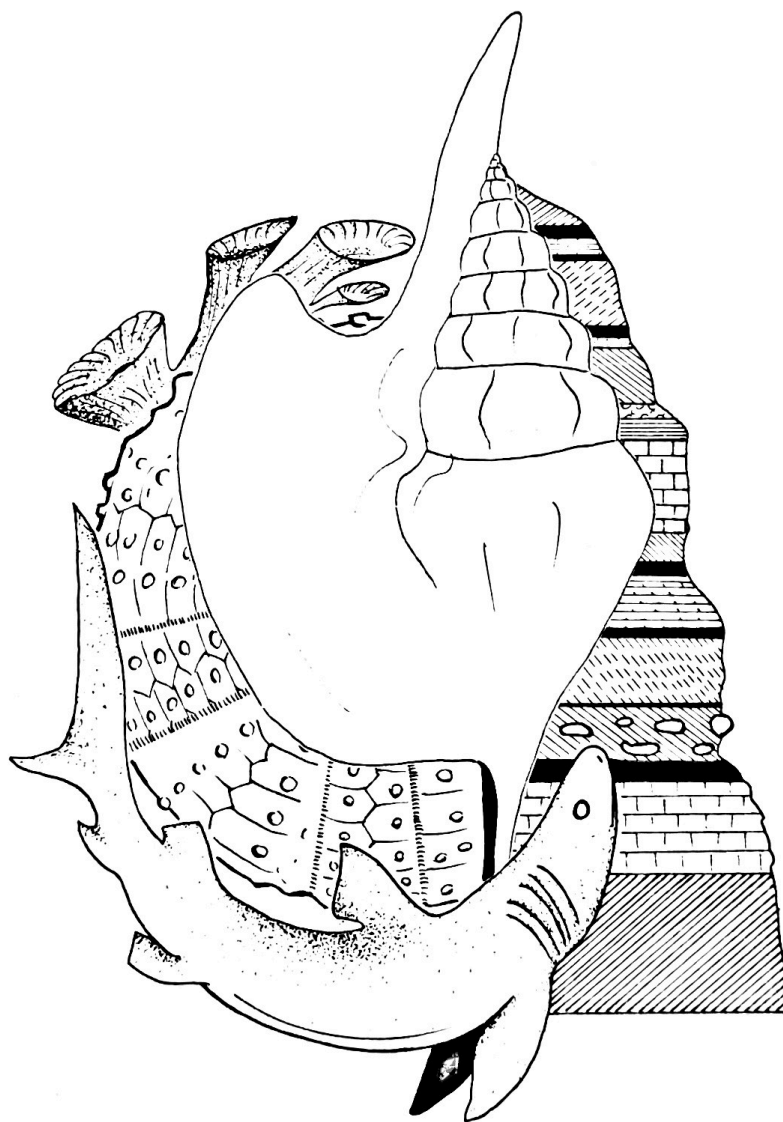
DU BASSIN DE PARIS

# COSSMANNIANA

Bulletin du Groupe d'Etude et de Recherche Macrofaune Cénozoïque

Numéro 1

JUILLET 1991



5  
LOZOUET Dipl EPHE

Planches.

PLANCHE I

- 1-2 et 4 Scissurella (Sukashitrochus) parisiensis Deshayes, 1865  
St-Aignan-de-Gd-Lieu (Lutétien); 2= x 340, 4= x 1360, détail  
de la collerette terminant la protoconque, 1= x 170, vue  
apical .
- 3 Scissurella (s. s.) cossmanni Depontaillier, 1881 (x 22)  
Gaas (Espibos), Stampien
- 5 Praescissurella depontaillieri (Cossmann, 1879) (x 340)  
Ormoy-La-Rivière, niv. de Morigny (Sondage), Stampien; vue  
du premier tour et de la protoconque, celle-ci est dotée de  
costules radiantes et se termine par une collerette comme  
chez Scissurella (s. s.).
- 6 Anatoma cf. subaspera (Boettger, 1906) (x 170)  
Peyrehorade (Peyrère); cette vue montre: a) la sélénizone  
qui débute après le premier demi-tour de la téléconque, b)  
la protoconque d'un tour un quart sans collerette.

# L'ANALYSE DE LA FAUNE DE PEYRÈRE (BASSIN DE L'ADOUR) ET DE L'AQUITANIEN DU BORDELAIS ET DU BAZADAIS

I. CSEPREGHY-MEZNERICS

## Résumé

A la fin de leur œuvre remarquable (vol. 85, 1933) COSSMANN et PEYROT donnent une répartition stratigraphique de la faune du Bassin d'Aquitaine. Dans les tableaux statistiques ils traitent à part la faune aquitaniennne de Peyrère (de Saint-Étienne-d'Orthe, Bélus, Saint-Géours), faune « dont l'âge était jusqu'ici resté douteux ». En effet, ce sont des faunes traitées au début comme helvétienues, puis aquitaniennes et finalement elles devenaient des faunes discutées du « Chattien »-Aquitanienn.

Dans mes études présentées au Colloque de Sabadell et récemment au Colloque de Bordeaux, j'ai déjà fait allusion au fait que la distinction de trop nombreux étages, qui a causé tant de difficultés dans la chronostratigraphie du Néogène, se présente aussi dans le domaine de l'Aquitaine.

Le fait que le terme « Chatien » est équivalent à l'Aquitanienn (= Oligocène supérieur) (1), nécessite partout la révision des contenus de ces étages.

Les observations faunistiques en Aquitaine prouvent que, même ici, il n'existe entre le Rupélienn et le Burdigalienn qu'un seul étage, qui est ou « Chattien » ou Aquitanienn, c'est-à-dire : Chattien = Aquitanienn = Oligocène sup.

1. L'évaluation des données faunistiques démontre que dans les gisements du Bordelais et du Bazadais il y a 1 068 espèces « aquitaniennes » et burdigaliennes marines. Par contre, dans les gisements aquitaniens de Peyrère (et autres) il n'y a que 237 espèces marines. Le nombre des espèces communes du Bordelais-Bazadais et aux Landes est donc 88. (La proportion est 1 068 : 88).

(1) Ce fait a été depuis publié par l'auteur : « Das Problem des « Chatt » Aquitans in wissenschaftsgeschichtlicher Beleuchtung », *Ann. hist. nat. Mus. Nat. Hung.*, 54. Budapest, 1962, p. 57-71; la publication est parue aussi en langue hongroise avec les remarques de MM. L. BOGSCS, T. BALDI, A. FÖLDVARI, Z. SCRÉTER, L. MAJZON et E. VANÁSS, *Földtani Közöny*, 92, n° 2, p. 196-202. Budapest, 1962.

129,00 F  
Tome 3  
SSA.7  
POM

# STRATIGRAPHIE ET PALÉOGÉOGRAPHIE

## ÈRE CÉNOZOÏQUE

(Tertiaire et Quaternaire)

par

**Charles POMEROL**

Professeur à l'Université de Paris

Avec 235 figures dans le texte



N° Inv. 8100-3

I° N

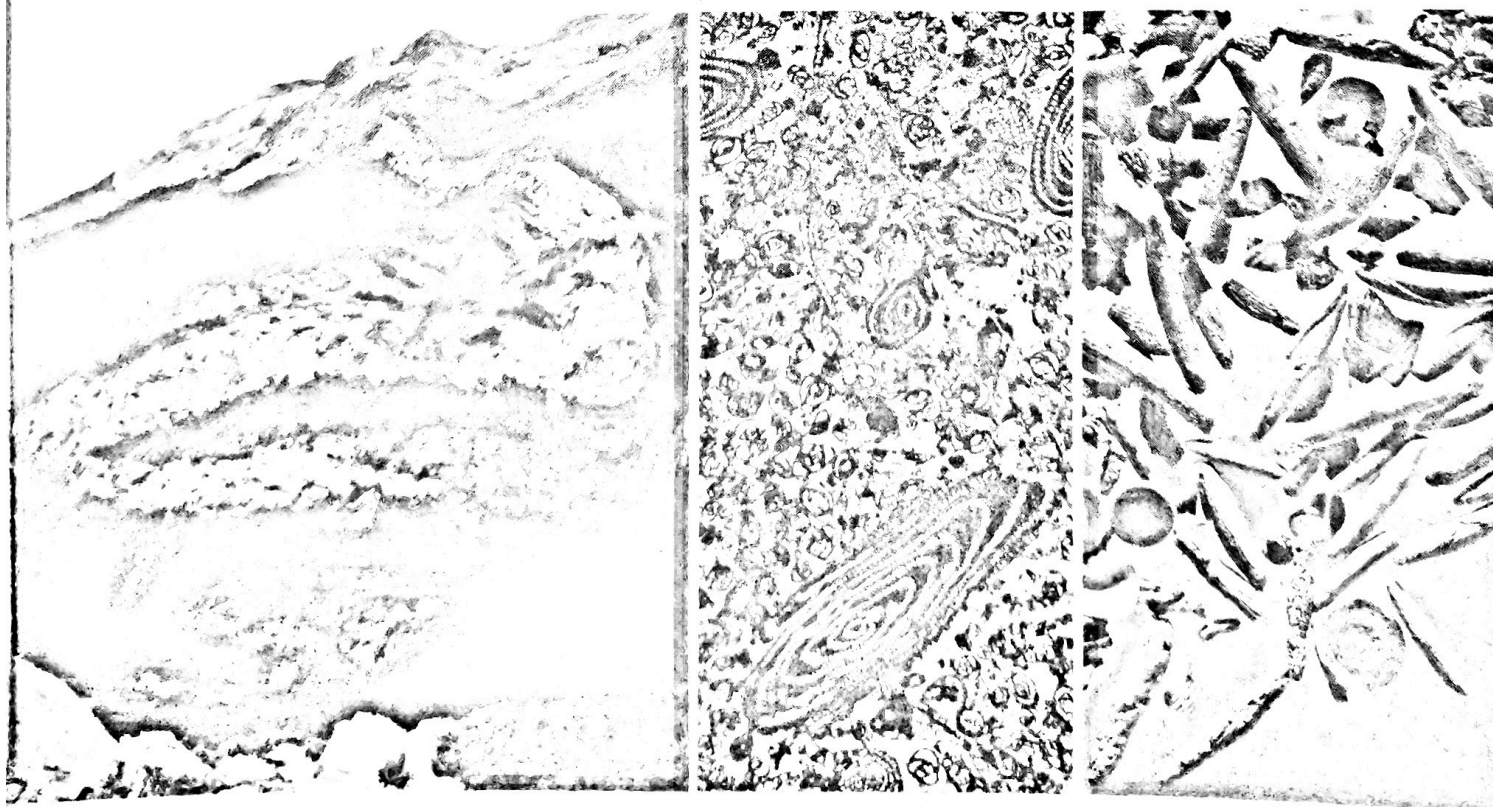
1973,  
DOIN, éditeurs  
8, place de l'Odéon  
75006 PARIS VI°

**LE DOMAINE PYRÉNÉEN**  
**DE LA FIN DU CRÉTACÉ**  
**À LA FIN DE L'ÉOCÈNE**

***Stratigraphie, paléoenvironnements***  
***et évolution paléogéographique***

THÈSE  
présentée à l'  
UNIVERSITÉ PARIS-SUD  
par  
**Jean-Claude PLAZIAT**

le 18 Juin 1984



# La Feuille

## Des Jeunes Naturalistes

### LES FORMES DIVERSES DE LA VIE DANS LES FALUNS DE LA TOURAINE

(Neuvième suite)

#### LES SAURIENS DES FALUNS DE TOURAINE.

Nous n'avons trouvé en vingt ans de recherches dans les sables du golfe que fort peu de restes de Sauriens ; nous les avons soumis à l'examen de M. L. Vaillant, professeur au Muséum d'Histoire naturelle, qui a bien voulu s'occuper de nos débris et rédiger sur eux la note ci-contre.

Nous sommes heureuse de remercier encore une fois M. L. Vaillant de sa complaisance et de la patience avec laquelle il a bien voulu nous expliquer les motifs de ses déterminations.

#### NOTE DE M. L. VAILLANT.

« Les débris de Vertébrés, provenant des Faluns de la Touraine soumis à mon examen comprenaient quelques dents, une plaque de mâchoire et quelques plaques dermiques ou écailles.

*Dents.* — Les dents appartiennent certainement à un *Reptile Emydosaurien* de la famille des *Crocodylidae*. Le type de ces dents indique un animal hétérodonte, se rapprochant des *Alligators* avec le mélange de dents coniques, acérées en avant, et d'autres, au contraire, ovoïdes, surbaissées en arrière.

*Plaque de mâchoire.* — La plaque de mâchoire est fort intéressante ; elle paraît être l'os articulaire du côté droit de la mâchoire inférieure.

*Écailles.* — Il est probable que les écailles sont du même animal. Elles sont toutefois tellement frustes qu'il est impossible de déterminer exactement quelle position elles occupaient dans la carapace.

Si, comme l'admettent certains géologues, ces ossements empruntés à des couches antérieures se trouvent dans les Faluns de Touraine à l'état remanié, il serait admissible que ce *Crocodylien* fût un *Diplocynodon*, espèce connue de l'Oligocène supérieur. Si, au contraire, ces débris sont bien de la couche du falun, il faudrait des restes plus considérables et en meilleur état pour nous amener à préciser si nous nous trouvons en présence d'une espèce nouvelle. »

L. VAILLANT.

# PLEUROTOME, PLEUROTOMA.

(Voyez pour la description des espèces, mon Tableau des coquilles fossiles de Dax, 6.<sup>me</sup> article, Tom. V, des Actes de la Soc. Linn. de Bord. [ 1832 ], page 314-335 [ n.° 306 à 355 ].

## PLANCHE I ( N.° 19 ).

### PLEUROTOME DE BORSON, *Pl. Borsoni*. DE BASTEROT.

Foss. Bord. n.° 5. pl. 5. f. 2. — Grat. Tabl. Dax, n.° 309. — Grat. Cat. zool. Gir. n.° 580.

*Pl. semi-marginata*. Lam. 2. var. A. Des Moulins, Révision des Pleurotomes, n.° 19.

Fig. 1. *Anfract. subplanulatis; suturis marginatis vix striatis*.

Fig. 2. Var. B. Grat. — *Anfractibus supremis crenulatis*.

Dax. Saint-Paul; Ét. moy. gr. sup. (Mioc. sup.). CC.

— La var. B. à Saint-Jean-de-Marsac. Faluns bleus (Mioc. inf.). C. — Bordeaux. Angers.

### PL. DE LAURENS, *Pl. Laurensii*. Grat.

Affinis *Pl. turris* ac *Pl. turriculata*.

Fig. 3. *Anfractib. subexcavatis versus suturas marginato-bi-vel trigranosis*.

Dax. Saubrigues. — Fal. bleus. Étage moy. groupe inf. (Miocène inférieur). R.

### PL. TURRICULÉ, *Pl. turriculata*. Grat.

Tabl. Dax, n.° 320. — Affinis *Pl. turris*. Lam. —

Affinis *Pl. asperulata*. Lam.

Fig. 4. *T. fusiformi-turritâ, rugosâ, transversim striatâ basi sulcosâ; anfractib. subcarinatis; carinâ ad suturam leviter crenulatâ*.

Dax, St-Jean-de-Marsac, Saubrigues. Faluns bleus. C. — Bordeaux, Autriche. Faluns jaunes.

### PL. SEMI-MARGINÉ, *Pl. semi-marginata*.

LAM.

Ann. mus. T. 3, n.° 2 (fossilis). Grat. Tabl.

n.° 511. — Cat. zool. n.° 583. — Des Moulins.

Révis. Pleur. n.° 19.

*Anfractib. lævibus; supernè infernèque marginatis, sulconecatis, inferioribus planulatis*.

Fig. 5. Var. A. *Anfractu majore basi rotundo*.

Fig. 6. Var. B. *Testâ breviorè; caudâ retortâ*.

Fig. 14. Var. C. *Anfractu majore basi unicarinato*.

Fig. 15. Var. D. *Suturis marginato-subcanaliculatis*.

Fig. 16. Var. E. *Testâ graciliore*.

Fig. 20. Var. F. *Anfractibus marginato-scalaribus*.

Dax, Saubrigues. Fal. bleus. C. — Bord. Fal. jaun.

### Fig. 7. PL. FUSEAU, *Pl. fusus*. Grat.

Tabl. n.° 308. *Pl. striatolata?* Des M. Révis. n.° 15.

*T. fusiformi-turritâ, asperimâ, transversim sulcosâ infernè decussatâ; caudâ elongatâ, crassiore; spirâ acutâ*.

Dax. Fal. bleus. Ét. moy. gr. inf. C. — Bord. Fal. jaun.

### Fig. 8. PL. DE JAVA, *Pl. Javana*. DE ROISSY.

Kiener, Pleur., n.° 15. pl. 5. f. 1.

Des Moul. Révis. n.° 12. — *Murex Javanus*. Lin.

*Pl. transversaria*. Var. — Grat. Tabl. n.° 306. Nou

Lam. nec Desh. (ex Cl. Des Moul.).

### Fig. 12. Var. A. *Anfractibus supremis crenulatis*.

Dax, Saubrigues. Fal. bleus (Mioc. inf.) C. — Bordeaux (Viv. Oc. ind.).

### Fig. 9. PL. A LONG-ROSTRE, *Pl. longirostris*.

GRAT.

Tabl. Fossil. Dax, n.° 507. — Cat. zool. n.° 581.

Des Moul. Révis. Pleur. n.° 14.

*Anfractib. convexiusculis, medio subcarinatis; caudâ rectâ, prælongatâ, acutâ*.

### Fig. 10. Var. B. *Spirâ acutissimâ*.

Dax, Saint-Paul; Fal. jaun. CC. — Bordeaux. Mêmes terrains miocènes.

### Fig. 11. PL. TRANSVERSAIRE, *Pl. transversaria*.

LAM.

Grat. Tabl. Dax, n.° 306. — Cat. zool. Gir. n.° 582.

Affinis *Pl. Javanæ*.

*Anfractib. subcarinatis ad suturas compressis*.

Dax, Bordeaux. Fal. jaun. R. (Viv. Oc. ind.).

### Fig. 13. PL. STRIATULÉ, *Pl. striatulata*. Lam.

Grat. Cat. zool. Gironde, n.° 405.

Des Moul. Révis. Pleur. n.° 13.

*Striis transversis numerosissimis undulato-crispis*.

Dax, Bordeaux. Fal. jaun. (Mioc. supér.). C.

### Fig. 17. PL. CARÉNIFÈRE, *Pl. carinifera*. Grat.

Tabl. Dax, n.° 512. — Cat. zool. n.° 584.

Des Moul. Révis. Pleur. n.° 17.

*Anfractibus supernè ac valdè carinatis*.

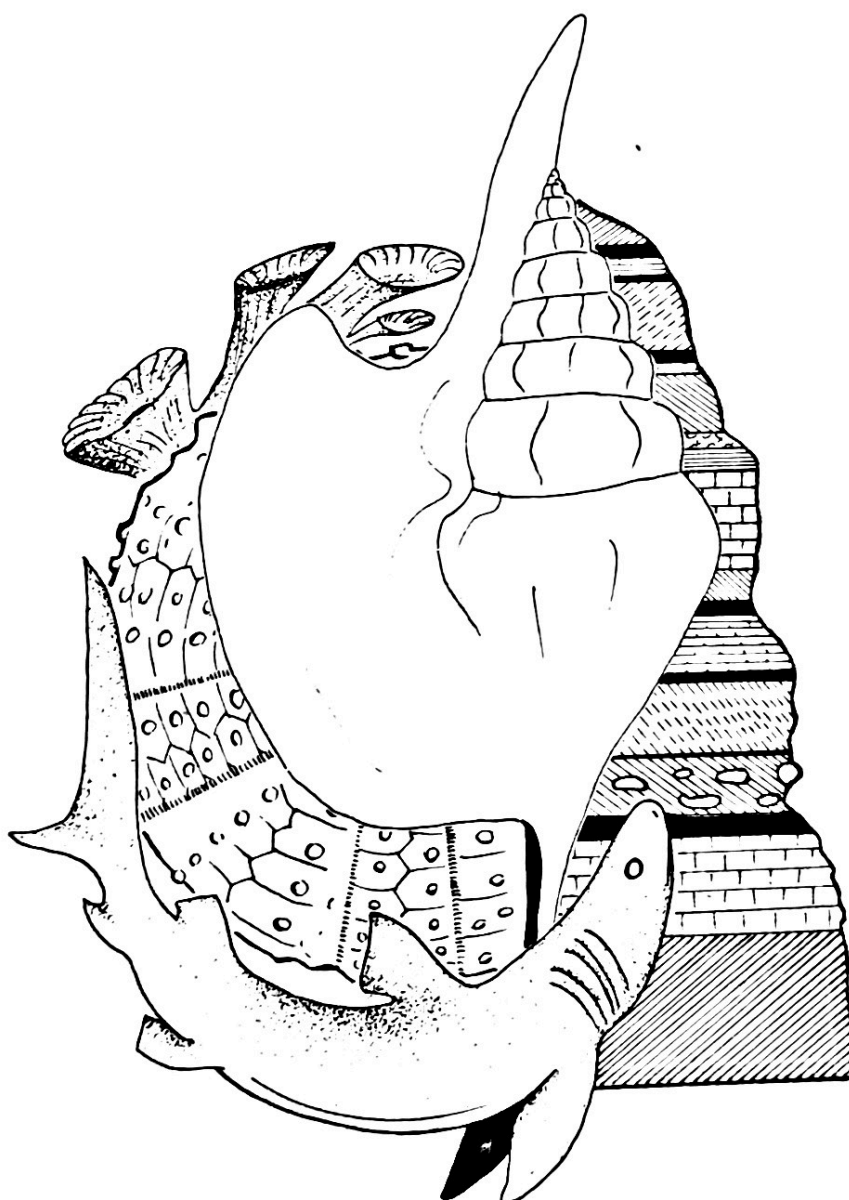
Dax, Bordeaux. Fal. jaun. (Mioc. supér.). CC.

# COSSMANNIANA

Bulletin du Groupe d'Etude et de Recherche Macrofaune Cénozoïque

TOME 1, NUMÉRO 2-4

Décembre 1992

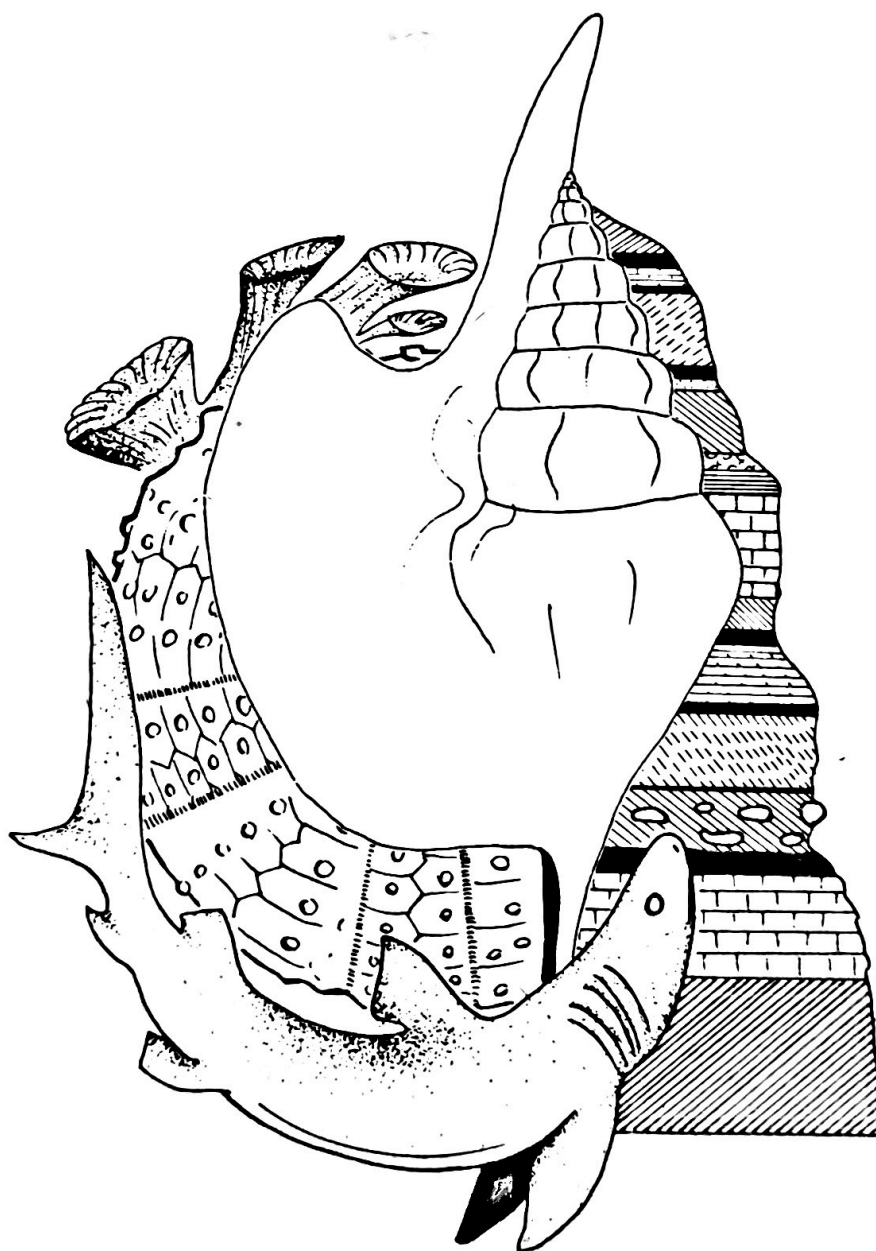


# COSSMANNIANA

Bulletin du Groupe d'Étude et de Recherche Macrofaune Cénozoïque

Tome 2, numéro 1-2

Août 1993



# COSSMANNIANA

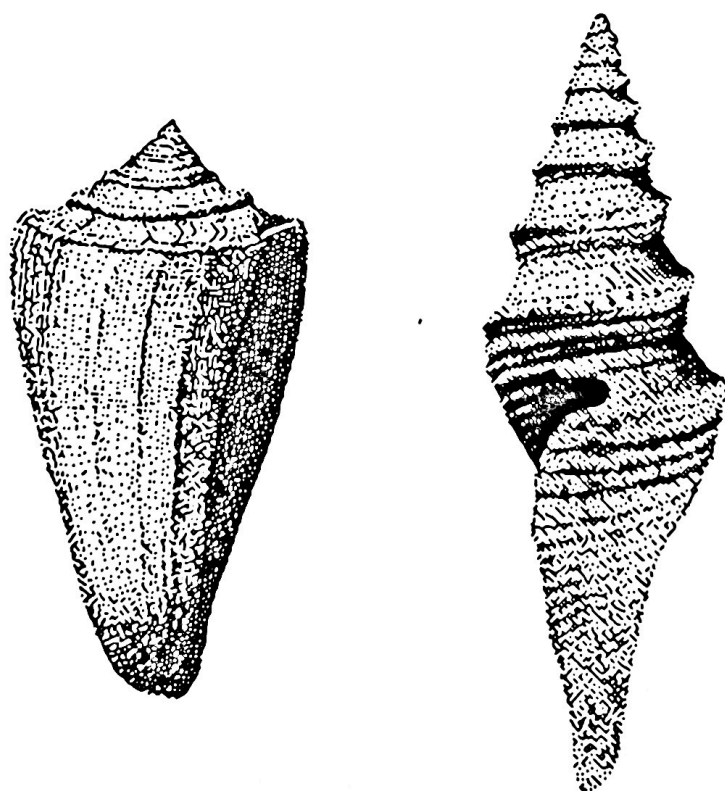
Bulletin du Groupe d'Etude et de Recherche Macrofaune Cénozoïque

Hors-série n° 1

Juin 1992

## QUELQUES CÔNES ET PLEUROTOMES DU LUTÉTIEN DU BASSIN DE PARIS

par Philippe BRÉBION

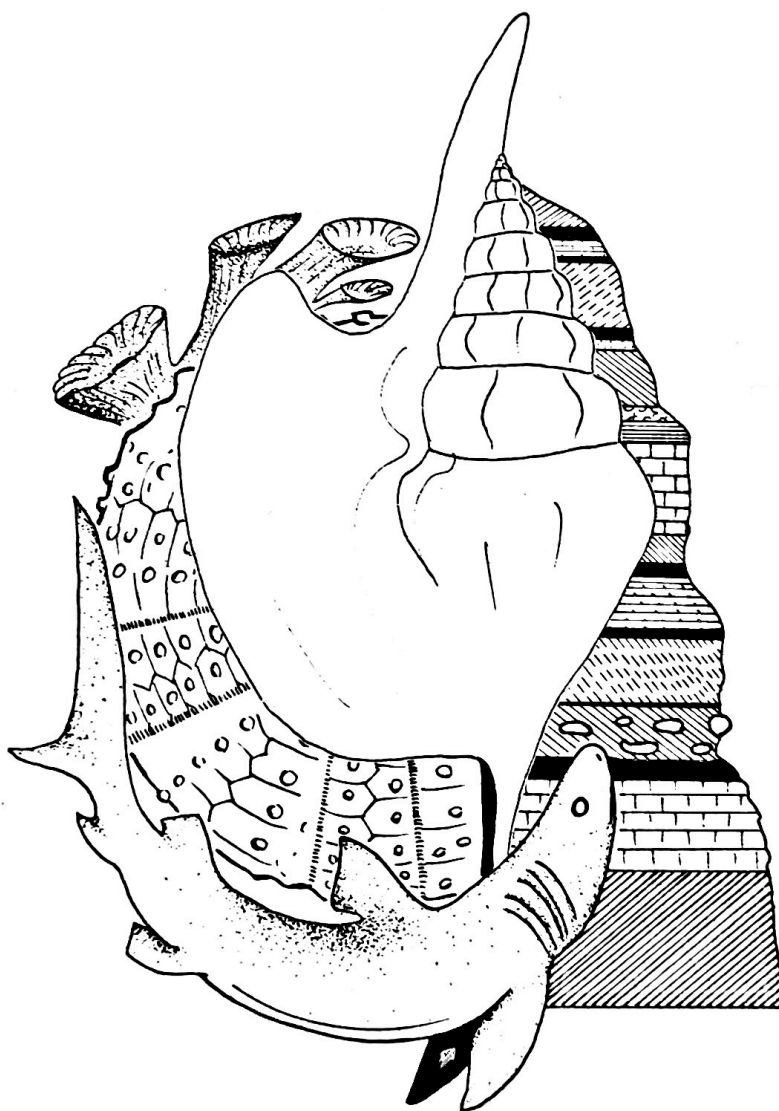


# COSSMANNIANA

Bulletin du Groupe d'Etude et de Recherche Macrofaune Cénozoïque

Numero 00

DECEMBRE 1990



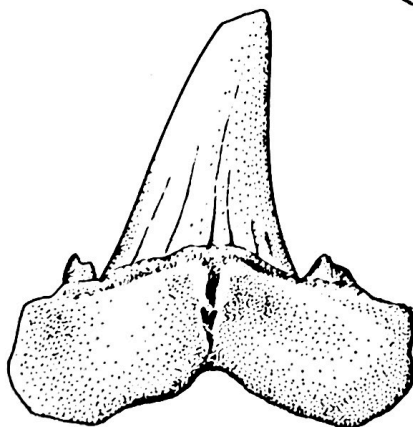
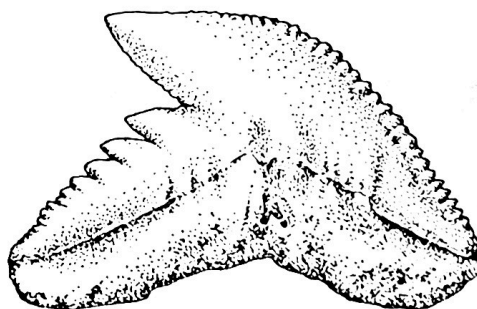
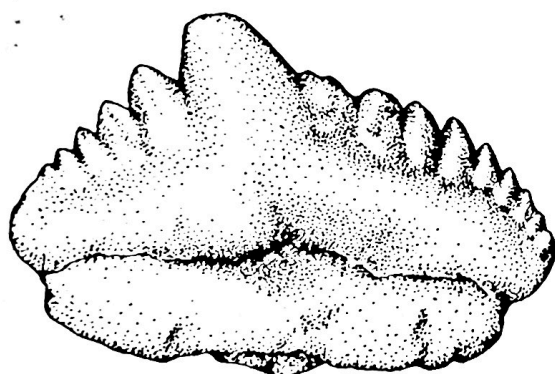
# COSSMANNIANA

Bulletin du Groupe d'Étude et de Recherche Macrofaune Cénozoïque

Hors-série n° 2

Août 1993

## ÉLASMOBRANCHES DU BASSIN DE PARIS



MUSEUM D'HIST. NAT.  
Laboratoire de Malacologie  
55, Rue Buffon, 55

# Handbuch der Paläozoologie

herausgegeben von  
O. H. Schindewolf

Band 6

## Gastropoda

von

W. Wenz

Teil I: Allgemeiner Teil und Prosobranchia

Berlin

Verlag von Gebrüder Borntraeger

W 35 Koester Ufer 17

1938

MUSEUM D'HIST. NAT.  
Laboratoire de Malacologie  
55, Rue Buffon, 55

# Handbuch der Paläozoologie

herausgegeben von  
**O. H. Schindewolf**

**Band 6**

## **Gastropoda**

von

**W. Wenz**

Teil I: Allgemeiner Teil und Prosobranchia

**Berlin**  
Verlag von Gebrüder Borntraeger  
W 35 Koester Ufer 17  
1938

MUSEUM D'HIST. NAT.  
Laboratoire de Malacologie  
55, Rue Buffon, 55

# Handbuch der Paläozoologie

herausgegeben von  
O. H. Schindewolf

Band 6

## Gastropoda

von

W. Wenz

Teil I: Allgemeiner Teil und Prosobranchia

Berlin  
Verlag von Gebrüder Borntraeger  
W 35 Koester Ufer 17  
1938

MUSEUM D'HIST. NAT.  
Laboratoire de Malacologie  
55, Rue Buffon, 55

# Handbuch der Paläozoologie

herausgegeben von  
**O. H. Schindewolf**

**Band 6**

## Gastropoda

von

**W. Wenz**

Teil I: Allgemeiner Teil und Prosobranchia

**Berlin**

Verlag von **Gebrüder Borntraeger**

W 35 Koester Ufer 17

1938

# FAUNE DE FRANCE

## Mollusques Terrestres et Fluviatiles

### Tome 2

GERMAIN, 1931

Sylvain ANZIG  
LEU

# FAUNE DE FRANCE

## Mollusques Terrestres et Fluviatiles

### Tome 1

GERMAIN, 1930

Sylvain CLANZIG  
LEUCATE

Paroles de Silence – Textes anciens venus du futur

SOUM

ADAM EVE LYNE

CLOC

~~Éditions~~ des Bulles

LOUTREL M.G. , 1914  
Contrib fauna Malaise du Roussillon  
Bull Soc Agricole Sc et Litt. des P.D.  
— 14 —

## Faune du Tortonien laguno-lacustre de la région frontière Salses-Fitou

---

Une occasion propice s'étant offerte d'entretenir la Société d'un sujet se rapportant à la faune actuelle des mollusques terrestres et fluviaux du Roussillon. je ne voudrais point la laisser passer sans dire quelques mots d'une autre faune également très intéressante, mais disparue aujourd'hui: celle du « Tortonien laguno-lacustre » de la région limite entre Salses et Fitou.

Les recherches préparatoires exécutées en vue de l'établissement de la carte géologique détaillée de la France au 1/80000. ont fait connaître quelques gisements fort intéressants pour le géologue, peu ou point connus antérieurement.

Dans ce nombre il convient de citer le lambeau de Terrain Miocène formant le couronnement du sommet de 122<sup>m</sup>00, situé entre Salses et Fitou, sur le côté gauche de la route, et à cheval sur la limite des deux départements. qu'il jalonne.

Ce lambeau de terrain est facile à reconnaître de loin, lorsqu'on arrive à hauteur de la métairie de *Pedros*, par sa coloration blanc-jaunâtre qui tranche sur le ton gris assez uniforme des calcaires urgo-aptiens. au-dessus desquels il repose en transgression.

En mai 1910, à la suite de la publication de la

THESE  
présentée à la  
FACULTE DES SCIENCES DE L'UNIVERSITE DE PARIS  
pour obtenir le  
TITRE DE DOCTEUR DE 3<sup>e</sup> CYCLE  
GEOLOGIE, option GEOLOGIE STRUCTURALE  
Par  
Dominique COMTE

CONTRIBUTION A L'ETUDE GEOLOGIQUE  
DES CORBIERES MERIDIONALES, ENTRE  
RENNES-LES-BAINS ET MASSAC (AUDE)

I-TEXTE

Soutenue le 21 Mars 1967 devant la commission d'examen

MM. P. PRUVOST -

Président

F. ELLENBERGER

Rapporteur

M. DURAND-DELGA

Examineur

### III. NEOGASTROPODA

Les représentants de cet ordre sont recensés sous la forme d'une simple liste. Toutefois quelques groupes sont l'objet de remarques et deux espèces nouvelles sont décrites.

#### SUPERFAMILLE MURICACEA

Pour l'étude de cette superfamille, j'ai bénéficié d'une correspondance et de discussions avec E. Vokes, spécialiste du groupe. Notons que Boss (1982) dans sa classification, rejette les superfamilles BUCCINACEA, VOLUTACEA et MITRACEA aux bénéfices des seuls MURICACEA. J'ai préféré conserver le classement conventionnel, les MITRACEA ont été cependant incorporés aux VOLUTACEA.

#### MURICIDAE (MURICINAE)

*Pterynotus ornatus* (Grateloup 1847)  
*Pterynotus* sp.  
*Pterynotus raulini* (Cossmann et Peyrot 1923)  
*Homalocantha heptagonus pauli* (Cossmann et Peyrot 1923)  
*Chicoreus dujardini* (Tournouer 1875)  
*Paziella* (*Panamurex*) *rostralis* (Grateloup 1847); pl. 32 fig.  
*Paziella* (s. l.) *elatospira* (Cossmann et Peyrot 1923)  
*Paziella* (s. l.) *aturensis* (Cossmann et Peyrot 1923)  
*Attiliosa villae* (Michelotti 1847)  
*Dermomurex* cf. *cancellarioidae* (Grateloup 1847)  
*Marchia* sp.  
*Purpurellus* sp.  
*Murex* (s. l.) n. sp.  
*Phyllocoma* n. sp.

#### MURICIDAE (MURICOPSINAE)

*Muricopsis* (*Risomurex*) *crassicosta* (Benoist 1875)  
*Pygmaepterys subdecussatus* (Orbigny 1852)

*en tête*

## SOMMAIRE

	Page
A - PALEOENVIRONNEMENTS .....	6
B - SYSTEMATIQUE .....	80
I. ARCHAEOGASTROPODA .....	83
II. MESOGASTROPODA .....	178
III. NEOGASTROPODA .....	377
C - PALEOCLIMATOLOGIE, PALEOBIOGEOGRAPHIE et BIOSTRATIGRAPHIE .....	398
CONCLUSIONS GENERALES .....	431
BIBLIOGRAPHIE .....	436
TABLE DES MATIERES .....	463
PLANCHES (hors-texte)	

## B-SYSTEMATIQUE

I- ARCHAEOGASTROPODA

P. 83

II- MESOGASTROPODA

P. 178

III- NEOGASTROPODA

P. 377

## II. MESOGASTROPODA

### 1. REDEFINITION DES GENRES POTAMIDES ET PIRENELLA, A PARTIR DES ESPECES ACTUELLES ET FOSSILES. IMPLICATIONS PHYLETIQUE ET BIOGEOGRAPHIQUE.

Il est fréquent qu'une espèce de Potamides ou de Pirenella pullule dans les terrains cénozoïques européens; par exemple, des comptages précis (Gitton et al., 1986) ont montré que "Pirenella" plicata était le mollusque le plus abondant de l'Oligocène du bassin de Paris. Il y a déjà plusieurs années, j'ai remarqué la similitude des espèces types des genres Pirenella (P. conica, actuel) et de Potamides (P. lamarcki, Stampien). Or, aucune publications jusqu'au récent article de Kadolsky (1984) ne faisait allusion à la synonymie de Pirenella et de Potamides que je souhaite démontrer ici. La mauvaise interprétation des rapports entre les formes actuelles et fossiles de ces deux genres est à l'origine d'une confusion extrême que l'on retrouve dans la classification de Bouniol (1981) où les Pirenella sont intégrés aux Tiaracerithiinae et les Potamides aux Potamidinae.

Cossmann (1906) subdivisait les Cerithiidae en Cerithiinae, Potamidiinae, Bittinae. Thiele (1926) élève les Potamidinae de Cossmann au rang familial et introduit la sous-famille des Batillariinae. Les Potamididae se compose alors des Potamidinae et des Batillariinae. Wenz (1938) reprendra cette classification qui encadre celle adoptée actuellement par les malacologues. Cependant Bouniol (1981) a proposé de scinder les Cerithiidae en quatre sous-familles (Cerithiinae, Potamidinae, Batillariinae et sa nouvelle sous-famille des Tiaracerithiinae) qui constitueraient un ensemble polyphylétique.

BULLETIN



D'INFORMATION

DES GÉOLOGUES  
DU BASSIN DE PARIS

1978 — Volume 15 - N° 1

87

Führer zur  
**Oligocän-Exkursion 1969**

Köln-Münster-Hannover-Göttingen-Mainz  
20. - 27. April 1969

Herausgegeben von

Hans-Joachim Anderson, Marburg  
Franz Gramann, Hannover  
Siegfried Ritzkowski, Göttingen  
Volker Sonne, Mainz  
Heinz Tobien, Mainz

für den  
Landesausschuß der Bundesrepublik Deutschland  
für die  
Internationale Union für Geologische Wissenschaften

S. RITZKOWSKI : Nördliches Hessen  
S. 58 - 73, 77 - 83, Abb. 10 - 17

G. v. d. BRELLIE : Mikrofloren aus dem Melanienton  
von Borken  
S. 74 - 76

Marburg, April 1969

BULLETIN



D'INFORMATION

DES GÉOLOGUES  
DU BASSIN DE PARIS

1977 — Volume 14 - N° 2

BULLETIN



D'INFORMATION

DES GÉOLOGUES  
DU BASSIN DE PARIS

**BULLETIN  
DE  
L'ASSOCIATION**

**DES GÉOLOGUES  
DU BASSIN DE PARIS**

**NUMÉRO 31 . JANVIER 1972**



BULLETIN



D'INFORMATION

DES GÉOLOGUES  
DU BASSIN DE PARIS

1978 — Volume 15 - N° 3

**FACULTÉ DES SCIENCES DE LILLE**

**Certificat de Geologie Fondamentale**

**ELEMENTS DE PALEONTOLOGIE**

**DES INVERTEBRES**

**( Coelentérés Echinodermes BrachioPodes -**

**- Lamellibranches Gastéropodes Cephalopodes )**

**Paulo CORSIN**

MUSEUM D'HIST. NAT.  
Laboratoire de Malacologie  
55, Rue Buffon, 55

# Handbuch der Paläozoologie

herausgegeben von  
O. H. Schindewolf

Band 6

## Gastropoda

von

W. Wenz

Teil I: Allgemeiner Teil und Prosobranchia

(Amphigastropoda u. Streptoneura)

Mit 4211 Textabbildungen

Berlin-Zehlendorf  
Verlag von Gebrüder Borntraeger  
1938—1944

A129

# Mollusca

KENNETH J. BOSS

in

## Synopsis and Classification of Living Organisms

Sybil P. Parker, Editor in Chief

MALACOLOGIE  
MUSEUM PARIS

McGraw-Hill Book Company

New York St. Louis San Francisco  
Auckland Bogotá Guatemala Hamburg Johannesburg  
Lisbon London Madrid Mexico Montreal  
New Delhi Panama Paris San Juan São Paulo  
Singapore Sydney Tokyo Toronto

1982

ANIMAUX SANS VERTEBRES DU BASSIN DE PARIS

Deshayes

PLANCHES

ANIMAUX SANS VERTÈBRES DU BASSIN DE PARIS

Deshayes

EXPLICATION DES PLANCHES

# 1. Bibliographie

## 2. La série liasique

## 3. La série crétacé : le crétacé inférieur

## 4. La série crétacé : structure du massif de la Clape faune de l'aptien résumé du crétacé inférieur

## 5. Le crétacé supérieur : le Cénomanien

## 6. Le crétacé supérieur : Turonien - Sénonien - Danien

## 7. La série tertiaire : l'éocène inférieur : Thanétien - Spanassien

## 8. La série tertiaire : Le nummulithique : éocène my - éocène inf.

## 9. L'oligocène

## 10. Le Miocène

## 11. Paléontologie : Faune de l'Albien supérieur de Fontcauverte

## 12. La faune du Thanétien lagunomarine de vent - Faune

## 13. La faune du nummulithique : Spanacien et / présien

## 14. Le nummulithique : le lutétien inférieur • la maine à tunitelles

## 15. Le nummulithique : le lutétien inférieur • le grès à huîtres et à cerilles

## 16. Planches

DONCIEUX

1

DONCIEUX  
2

# LA FAUNE DE CRUSTACES DECAPODES DES CALCAIRES A ALVEOLINES YPRESIENS DES CORBIERES SEPTENTRIONALES (Aude)

## ÉTUDE DESCRIPTIVE ET INTERPRÉTATION PALÉOÉCOLOGIQUE DES GISEMENTS

par

JEAN-CLAUDE PLAZIAT\* et SYLVIE SECRETAN\*\*

### RÉSUMÉ

Les calcaires de l'Yprésien des Corbières (base de l'Ilerdien), ont livré une faunule décrite par Mme S. Secrétan et composé de carapaces tergaes de *Glyphithyreus wetherelli* BELL, *Gonioncypoda edwardsi* (WOODWARD) *audensis* nov. sub. sp., *Portunus pusillinus* nov. sp., ainsi que de propodes de *Callianassa*. L'étude paléoécologique des gisements, et la comparaison avec les données écologiques sur les peuplements à Thalassinidés actuels, ont conduit à distinguer un paléobiotop où semble avoir vécu l'ensemble de la faune, tandis que les calcaires à *Callianassa* seuls paraissent n'être qu'un faciès latéral de remaniement. Du point de vue stratigraphique, les espèces déjà connues confirment l'étroite relation entre l'Ilerdien mésogéen et l'Argile de Londres.

\* Laboratoire de géologie structurale et appliquée, Université Paris-Sud - 91 ORSAY.

\*\* Institut de Paléontologie, Museum National d'Histoire Naturelle, 8, rue Buffon, Paris-5<sup>e</sup>.

1  
GEOBIOS - N° 3

(Fascicule 1)

---

J.-C. PLAZIAT

Huitres de Mangrove et peuplements littoraux  
de l'Eocène inférieur des Corbières



— 1970 —

1

**CENTRE D'ETUDES ET DE RECHERCHES  
DE  
PALEONTOLOGIE BIOSTRATIGRAPHIQUE**

**(CERPAB)**

**NOTES ET CONTRIBUTIONS**

CONTRIBUTION N°15

Introduction à l'étude faunistique des  
Bivalves du littoral français : les  
espèces marines du golfe d'Aigues Mortes

DEUXIEME PARTIE

Jean Maurice POUTIERS

ORSAY , Juin 1978

**CENTRE D'ETUDES ET DE RECHERCHES  
DE  
PALEONTOLOGIE BIOSTRATIGRAPHIQUE**

**(CERPAB)**

**NOTES ET CONTRIBUTIONS**

CONTRIBUTION N°15

Introduction à l'étude faunistique des  
Bivalves du littoral français : les  
espèces marines du golfe d'Aigues Mortes

PREMIERE PARTIE

**Jean Maurice POUTIERS**

**ORSAY , Juin 1978**

# ICONOGRAPHIE COMPLÈTE

DES

## COQUILLES FOSSILES DE L'ÉOCÈNE

DES ENVIRONS DE PARIS

PAR

**M. COSSMANN**

&

**G. PISSARRO**

AUTEUR DU "CATALOGUE ILLUSTRÉ"

LICENCIÉ ÈS SCIENCES NATURELLES

---

TOME I<sup>ER</sup>. — PÉLÉCYPODES

AVEC

45 Planches et une Table alphabétique

---

PARIS

1904-1906

**ICONOGRAPHIE COMPLÈTE**  
DES  
**COQUILLES FOSSILES DE L'ÉOCÈNE**  
DES ENVIRONS DE PARIS

PAR  
**M. COSSMANN** & **G. PISSARRO**  
AUTEUR DU "CATALOGUE ILLUSTRÉ" LICENCIÉ ÈS-SCIENCES NATURELLES

---

**TOME 2<sup>e</sup>**  
**SCAPHOPODES GASTROPODES BRACHIOPODES**  
**CÉPHALOPODES & SUPPLÉMENT**

AVEC  
**Titre, Errata,**  
**65 Planches et une Table Alphabétique**

---

**PARIS**  
**1910-1913**

29 août 1988

*L'étang de Salses-Leucate:*  
*Présentation générale.*

par S. CLANZIG

C.B.E.T.M., Université de Perpignan,  
Laboratoire de Biologie Marine et Malacologie, EPHE  
66025 - PERPIGNAN

Texte de base d'une fiche d'expert  
établie pour la C.E.E.

ANNALES  
DU MUSÉE D'HISTOIRE NATURELLE DE MARSEILLE. — ZOOLOGIE  
Tome V

MÉMOIRE N° 1

LES  
ÉTANGS SAUMÂTRES

DU MIDI DE LA FRANCE

ET

LEURS PÊCHERIES

PAR

M. PAUL GOURRET

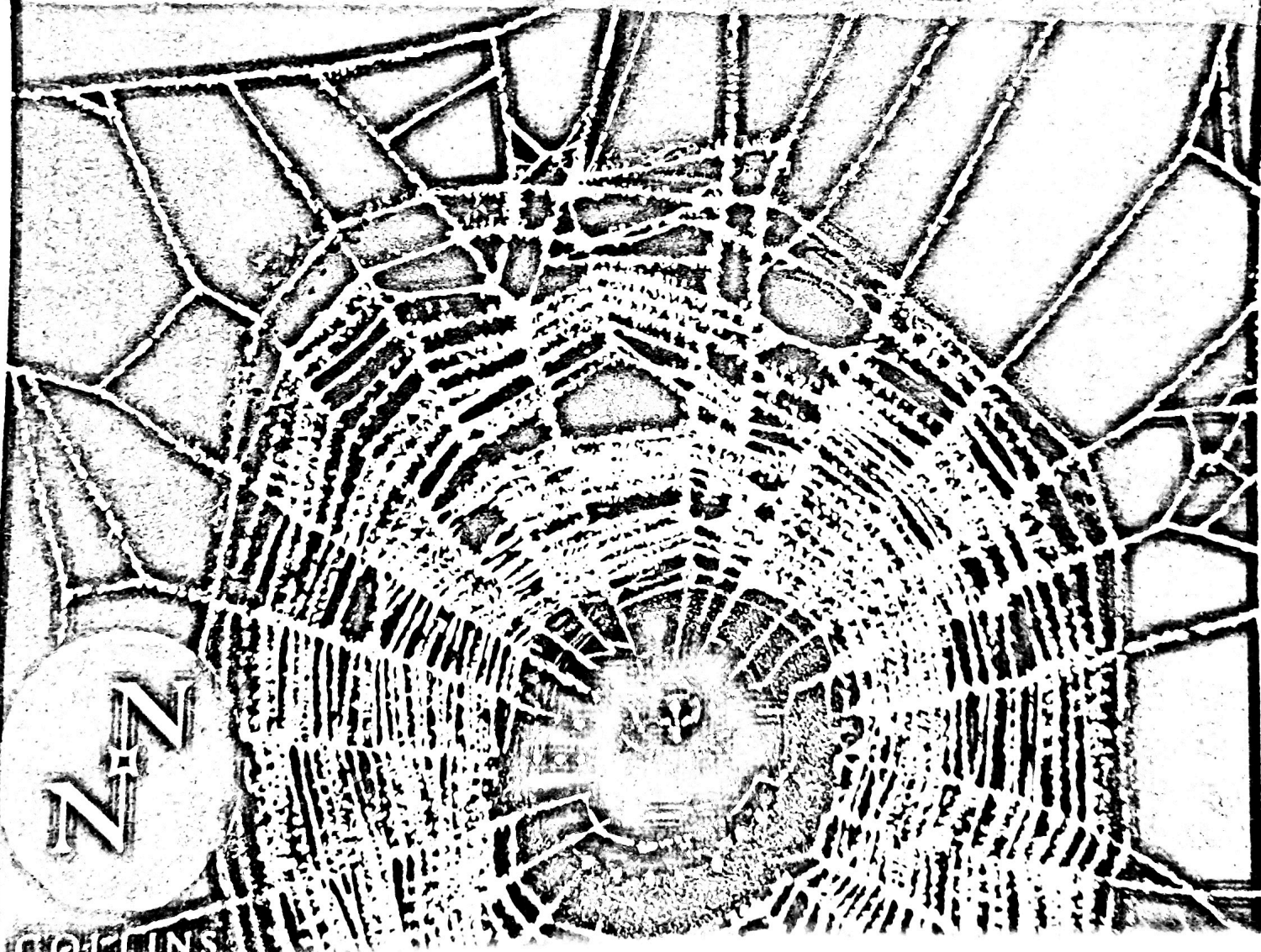
*Sous-Directeur de la Station Zoologique d'Endoume  
Professeur à l'École de Médecine de Marseille*



MARSEILLE  
TYPOGRAPHIE ET LITHOGRAPHIE MOULLOT FILS AÎNÉ  
24-26, Avenue du Prado, 24-26

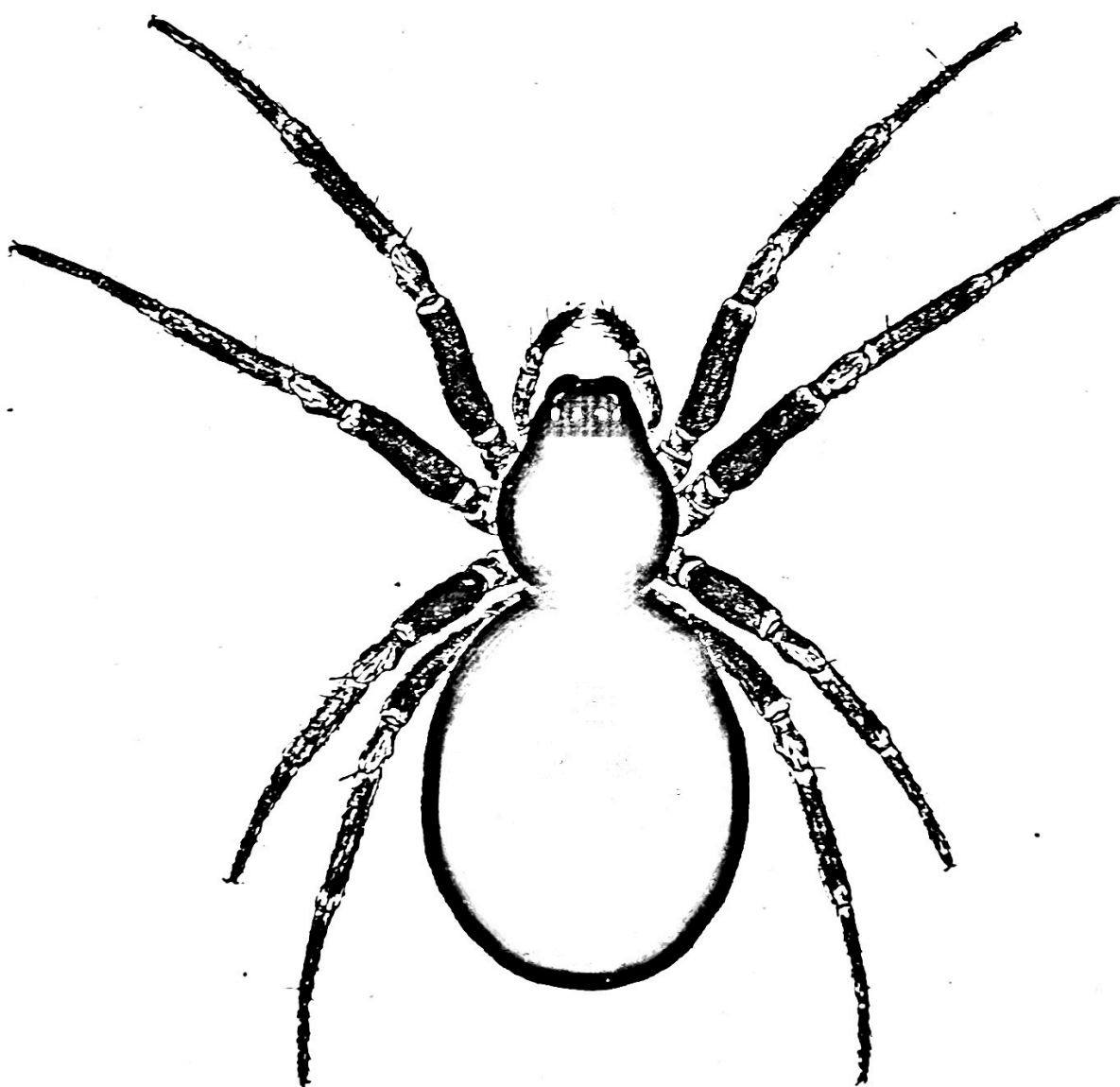
1897

THE WORLD OF  
SPIDERS  
W S BRISTOWE



# THE SPIDERS OF GREAT BRITAIN AND IRELAND

Michael J Roberts



Volume 2

Linyphiidae

# Spinnen Mitteleuropas

Ein Bestimmungsbuch

Von  
Stefan Heimer und Wolfgang Nentwig

Unter Mitarbeit von  
Robert Bosmans, Christa L. Deeleman-Reinhold,  
Peter J. van Helsdingen, Lucia Kuhn-Nentwig, Hans-Georg Müller,  
Jerzy Proszynski, Franz Renner, Peter Sacher, Konrad Thaler,  
Paolo Tongiorgi, Andreas Wolf, Jörg Wunderlich

Mit 244 Tafeln (in 4.163 Einzeldarstellungen)  
sowie 3 Abbildungen

Verlag Paul Parey · Berlin und Hamburg

# WHALES of the WORLD

BONNER, 1989

Sylvain CLANZIG  
LEUCATE

# WHALES

EVANS, 1990

Sylvain CLANZIG  
LEUCATE

D.E.A d'analyse et modélisation des systèmes biologiques

Août 1994

## RAPPORT TECHNIQUE

# ÉTUDE DES ÉCHOUAGES DE CÉTACÉS SUR LES CÔTES DE FRANCE ENTRE 1980 ET 1993

Valérie Mison

Directeur de recherche:	J. M. Legay
Parrains:	A. Collet
	J. M. Gaillard
	H. Persat

U.R.A. C.N.R.S. n° 243

"BIOMÉTRIE, GÉNÉTIQUE ET BIOLOGIE DES POPULATIONS"  
Université Claude Bernard - LYON 1 - I.A.S.B.S.E.

43, boulevard du 11 novembre 1918 - F - 69622 VILLEURBANNE Cedex

**BIOLOGIE et ECOLOGIE**

**de la**

**TORTUE d' HERMANN**

**Tome 2**

**Bibliographie et Annexes**

**CHEYLAN, 1981**

Sylvain CLANZIG  
LEUCATE

**GIULIANO TERRENI (\*)**

COORDINATORE DEL GRUPPO DI RICERCHE E STUDI MALACOLOGICI  
DEL MUSEO PROVINCIALE DI STORIA NATURALE DI LIVORNO  
SOCIO DELL'UNIONE MALACOLOGICA ITALIANA

# **MOLLUSCHI CONCHIFERI DEL MARE ANTISTANTE LA COSTA TOSCANA**

**(GASTROPODA, SCAPHOPODA, AMPHINEURA, BIVALVIA, CEPHALOPODA)**

(\*) Indirizzo dell'Autore:  
Via del Leone, 9 - telefono: (0586) 31407  
57100 LIVORNO (Italy)

Ricerca a cura del Centro Studi sulla  
Pesca e del Museo di Storia Naturale  
della Provincia di Livorno

Livorno, 1981

ÉCOLOGIE DE LA FAUNE VAGILE  
DES BIOTOPES MÉDITERRANÉENS  
ACCESSIBLES EN SCAPHANDRE AUTONOME\*  
(Région de Marseille principalement)

IV. — SYNTHÈSE DE L'ÉTUDE ÉCOLOGIQUE

par Michel LEDOYER

---

Notes techniques  
du MAB 2



---

# Forêts et maquis méditerranéens : écologie, conservation et aménagement

---

J. M. PERES et J. PICARD

# NOUVEAU MANUEL DE BIONOMIE BENTHIQUE DE LA MER MEDITERRANEE

Edition revue et augmentée



Extrait du  
Recueil des Travaux de la Station Marine d'Endoume

Bulletin N° 31 fasc N° 47

- 1964 -

T.S. A1  
1967  
16

Rec. Trav. St. Mar. End.  
Bull. 41. Fasc. 37. 1966

# ÉCOLOGIE DE LA FAUNE VAGILE DES BIOTOPES MÉDITERRANÉENS ACCESSIBLES EN SCAPHANDRE AUTONOME

## III. DONNÉES ANALYTIQUES SUR LES BIOTOPES DE SUBSTRAT MEUBLE\*

Michel LEDOYER



Cette troisième note recouvre, en partie, le travail d'une thèse de doctorat Es-Sciences Naturelles qui sera présentée à la Faculté des Sciences de Marseille en 1967, et est enregistrée au C.N.R.S. sous le numéro : A.O. 1116.

### COMPOSITION FAUNISTIQUE DES BIOCOENOSSES LA FAUNE VAGILE DES BIOCOENOSSES DE SUBSTRAT MEUBLE

Les milieux de substrat meuble, accessibles en scaphandre autonome d'une façon satisfaisante, et pour la sécurité, et pour que le travail soit rentable, sont les Sables fins terrigènes, les Sables grossiers sous influence de courant de fond, le Détritique Côtier et ses faciès, et les fonds meubles instables.

Toujours avec l'optique de déterminer les apports pouvant venir s'intriquer dans la sous-strate de l'herbier profond de *Posidonia*, cette prospection est suffisante.

Les Sables fins de haut niveau n'ont pas été étudiés dans le présent travail. Les données de J. PICARD (1965), apportent, en ce qui concerne la faune vagile, des repères suffisants. Ceci d'autant plus, qu'étant dans un milieu superficiel très particulier, nous aboutissons, comme il est de règle générale, à une biocoenose évoluant vers ce que j'appelle un biotope tendant vers la monospécificité ou oligospécificité.

#### Aperçu sommaire de la Faune vagile des Sables fins de haut niveau d'après les travaux de J. PICARD.

Nous retiendrons, de ces données, que dans les S.F.H.N. le groupement faunistique vagile a une très grande originalité, et se compose quasi exclusivement d'espèces caractéristiques dont il sera question ultérieurement. Nous citerons les espèces vagiles telles que :

*Iphinoe tnermis*, *Cumopsis longipes*, *Idotea baltica bastert*

Cependant, ces animaux présentent des répartitions locales, *Iphinoe tnermis* ne se trouve pas à la plage du Prado mais au Jal (Etang de Berre) Golfe de Fos etc... *Cumopsis longipes* très commun au Prado, est remplacé par *Cumopsis goodsi* à l'Anse de Vernon (Cap Couronne) où apparaît l'amphipode *Siphonocetes Sabatieri* etc...\*

\* Je remercie vivement G. BELLAN et S. REYS qui ont bien voulu me déterminer la totalité des Polychètes et des Ostracodes. J'adresse aussi tous mes remerciements à Monsieur le Professeur R. AMAR, à P. MARS et à N. VICENTE qui m'ont toujours apporté une aide précieuse lors de déterminations délicates de Crustacés Isopodes ; de Gastéropodes et de Nudibranches. Monsieur J. PICARD, par sa connaissance des divers groupes animaux, m'a apporté une aide précieuse sur bien des problèmes systématiques. Enfin, je tiens à exprimer ma gratitude à tous mes camarades qui m'ont accompagné en plongée et plus particulièrement à J.G. HARMELIN et M.A. TRUE.

\*\* (Voir la Faune vagile des Sables fins Terrigènes).

# LES BIOCOENOSES BENTHIQUES DANS LE SYSTÈME PHYTAL

par J.-M. PÉRÈS

SOCIÉTÉ ROYALE MALACOLOGIQUE DE BELGIQUE

---

CATALOGUE ILLUSTRÉ  
DES  
COQUILLES FOSSILES

DE  
L'ÉOCÈNE DES ENVIRONS DE PARIS

FAISANT SUITE  
AUX TRAVAUX PALÉONTOLOGIQUES DE G.-P. DESHAYES

PAR  
M. COSSMANN

INGÉNIEUR CIVIL  
MEMBRE DE LA SOCIÉTÉ ROYALE MALACOLOGIQUE DE BELGIQUE  
DE LA SOCIÉTÉ GÉOLOGIQUE DE FRANCE  
ET DE LA SOCIÉTÉ PALÉONTOLOGIQUE SUISSE

---

CINQUIÈME FASCICULE ET SUPPLÉMENT

---

BRUXELLES  
AU SIÈGE DE LA SOCIÉTÉ  
JUILLET 1892

SOCIÉTÉ ROYALE ZOOLOGIQUE ET MALACOLOGIQUE DE BELGIQUE

CATALOGUE ILLUSTRÉ  
DES  
COQUILLES FOSSILES

DE  
L'ÉOCÈNE DES ENVIRONS DE PARIS

FAISANT SUITE  
AUX TRAVAUX PALÉONTOLOGIQUES DE G.-P. DESHAYES

PAR  
**M. COSSMANN**

INGÉNIEUR CIVIL  
MEMBRE DE LA SOCIÉTÉ ROYALE ZOOLOGIQUE ET MALACOLOGIQUE DE BELGIQUE  
DE LA SOCIÉTÉ GÉOLOGIQUE DE FRANCE  
DE LA SOCIÉTÉ PALÉONTOLOGIQUE SUISSE  
DE LA SOCIÉTÉ GÉOLOGIQUE DE NORMANDIE  
DE LA SOCIÉTÉ DES SCIENCES NATURELLES DE L'OUEST  
DE LA « CONCHOLOGICAL SOCIETY OF LEADS »  
DE LA « ROYAL SOCIETY OF ADELAIDE », etc.

APPENDICE N° 4.

BRUXELLES  
AU SIÈGE DE LA SOCIÉTÉ

MARS 1907

MICHEL HUBERT

Maître assistant au Muséum National d'Histoire Naturelle

# LES ARAIGNÉES

Généralités - Araignées de France et des pays limitrophes

Préface de Monsieur le Professeur Cl. Delamare Deboutteville

Illustré de 230 figures et 8 planches en couleurs  
par Jacques Rebière

8 planches photographiques en couleurs  
par P. Lorne et J. Six

1979

SOCIÉTÉ NOUVELLE DES ÉDITIONS BOUBÉE  
11, place Saint-Michel - Paris-6<sup>e</sup>



x 6 eo

# Biology of Spiders

---

Rainer F. Foelix

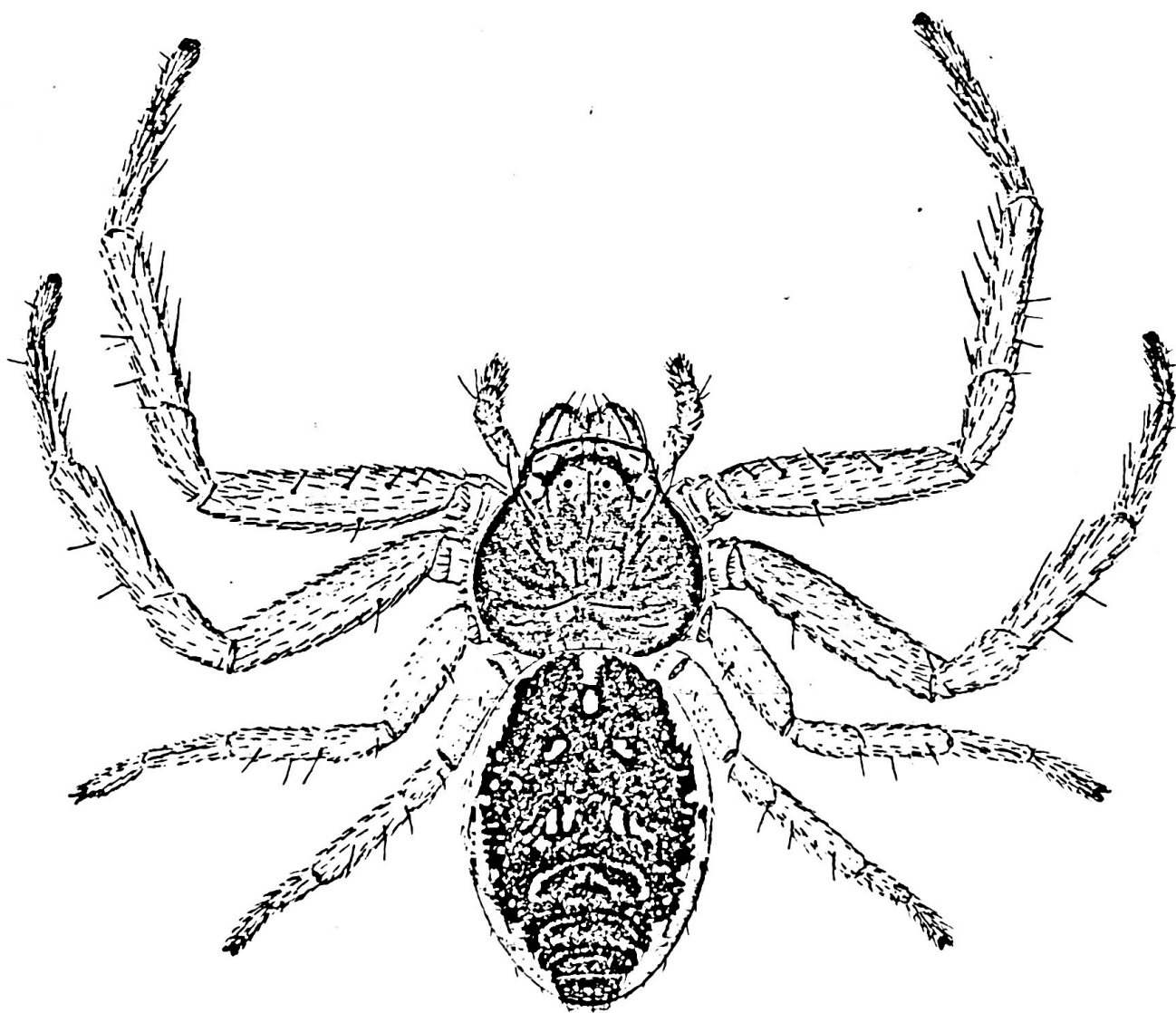
Harvard University Press

Cambridge, Massachusetts, and London, England

...primarily inorganic creatures. Those who wish to probe

# THE SPIDERS OF GREAT BRITAIN AND IRELAND

Michael J Roberts



Volume I Atypidae-Theridiosomatidae

THE SPIDERS OF GREAT BRITAIN AND IRELAND

# LES LICHENS

## ÉTUDE BIOLOGIQUE ET FLORE ILLUSTRÉE

par

Paul OZENDA

Professeur à la Faculté des Sciences  
de Grenoble

Georges CLAUZADE

Agrégé de l'Université

---

*PUBLIÉ AVEC LE CONCOURS DU  
CENTRE NATIONAL DE LA RECHERCHE SCIENTIFIQUE*

---



MASSON ET C<sup>ie</sup>, ÉDITEURS  
120, BOULEVARD SAINT-GERMAIN, PARIS-VI  
1970

# LES LICHENS

ÉTUDE BIOLOGIQUE  
ET  
FLORE ILLUSTRÉE.

par

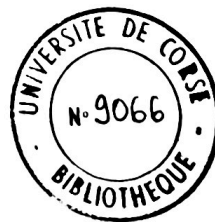
Paul OZENDA  
Professeur à la Faculté des Sciences  
de Grenoble

Georges CLAUZADE  
Agrégré de l'Université

---

PUBLIÉ AVEC LE CONCOURS DU  
CENTRE NATIONAL DE LA RECHERCHE SCIENTIFIQUE

---



MASSON ET C<sup>ie</sup>, ÉDITEURS  
120, BOULEVARD SAINT-GERMAIN, PARIS-VI  
1970